



ศูนย์อุทกวิทยาชลประทานภาคเหนือตอนบน



ศูนย์อุทกวิทยาชลประทานภาคเหนือตอนบน

สำนักบริหารจัดการน้ำและอุทกวิทยา กรมชลประทาน

ที่ตั้ง : 27/30 ถนนทุ่งโฮเต็ล (สำนักงานชลประทานที่ 1) ตำบลวัดเกต อำเภอเมือง จังหวัดเชียงใหม่ 50000

Upper Northern Region Irrigation

Hydrology Center

OFFICE :Thunghotel Rd., Mueang Chiang Mai 50000 Thailand



053-248925, 053-245261 FAX.053-262683

Email : cmhydro@gmail.com



สารบัญ

1.	<u>บทบาทของศูนย์อุทกวิทยาชลประทานภาคเหนือตอนบน</u>	1
2.	<u>หน้าที่รับผิดชอบของศูนย์ฯ</u>	2
3.	<u>การแบ่งส่วนการปฏิบัติงาน</u>	4
4.	<u>งานบริหารทั่วไป</u>	5
5.	<u>ฝ่ายปฏิบัติการอุทกวิทยา</u>	6
6.	<u>ฝ่ายวิเคราะห์และประมวลสถิติ</u>	8
7.	<u>ฝ่ายติดตามและวิเคราะห์สถานการณ์น้ำ</u>	10
8.	<u>ที่รายละเอียดข้อมูลลุ่มน้ำ ปิง / วัง / ยม / น่าน / สาละวิน / กก / อิง / โขง</u>	12-20
9.	<u>สถานีโทรมาตรภาคเหนือตอนบน</u>	21
10.	<u>สถานีสำรวจจุด-อุทกวิทยา</u>	19
11.	<u>สถานีอุทกวิทยาสำรวจปริมาณน้ำ</u>	20
12.	<u>สถานีอุทกวิทยาสำรวจระดับน้ำ</u>	22
13.	<u>สถานีอุทกวิทยาสำรวจตะกอนและคุณภาพน้ำ</u>	23
14.	<u>โครงสร้างอัตรากำลัง</u>	24

(คลิกลิงค์เพื่อไปหน้าที่ต้องการ)



วิสัยทัศน์กรมชลประทาน

“กรมชลประทานเป็นองค์กรอัจฉริยะที่มุ่งสร้างความมั่นคงด้านน้ำ (Water Security) เพื่อเพิ่มคุณค่าการบริการภายในปี 2579 ”

วิสัยทัศน์ของสำนักบริหารจัดการน้ำและอุทกวิทยา

"สำนักบริหารจัดการน้ำและอุทกวิทยา เป็นองค์กรนำด้านการบริหารจัดการน้ำอย่างบูรณาการ ให้ทุกภาคส่วนอย่างเพียงพอ ทัวถึงและเป็นธรรม โดยใช้เทคโนโลยีที่ทันสมัย"

บทบาทของศูนย์อุทกวิทยาชลประทานภาคเหนือตอนบน

- เป็นหน่วยงานหลักในการสำรวจข้อมูลอุทกวิทยา ตรวจสอบ วิเคราะห์ ประมวลผล จัดทำฐานข้อมูล รวมทั้งเผยแพร่ข้อมูลด้านวิชาการ เพื่อใช้ออกแบบเชิงอุทกวิทยาในการพัฒนาแหล่งน้ำของกรมชลประทาน
- เป็นหน่วยงานหลักในการติดตามสถานการณ์น้ำ วิเคราะห์ข้อมูลและแจ้งสถานการณ์น้ำที่เกิดขึ้นในพื้นที่ลุ่มน้ำต่างๆ เพื่อการพยากรณ์ในการเตือนภัยน้ำท่วม-น้ำแล้ง และวิเคราะห์ข้อมูลเพื่อการตัดสินใจในการบริหารจัดการน้ำ ในพื้นที่ลุ่มน้ำที่รับผิดชอบ



@Hydrology Chiang Mai

หน้าที่รับผิดชอบของศูนย์ฯ

1. รับผิดชอบในการวางแผน กำหนดโครงข่ายสถานีสำรวจ ก่อสร้างสถานี ติดตั้งและพัฒนาเครื่องมือสำรวจข้อมูลทางอุตุ-อุทกวิทยา ตะกอนและคุณภาพน้ำ ข้อมูลกายภาพลุ่มน้ำ ตลอดจนการซ่อมแซม ปรับปรุงบำรุงรักษาสถานีสำรวจและเครื่องมือทางอุทกวิทยา ในพื้นที่ลุ่มน้ำต่างๆ
2. คำนวณวิเคราะห์และประมวลผลสถิติข้อมูลอุทกวิทยา เพื่อใช้ในการออกแบบเชิงอุทกวิทยาของโครงการพัฒนาแหล่งน้ำ จัดทำฐานข้อมูลทางอุทกวิทยาในระดับพื้นที่ เผยแพร่ประชาสัมพันธ์ข้อมูล แก่บุคคลและหน่วยงานที่เกี่ยวข้อง
3. ศึกษากำหนดเกณฑ์ทางอุทกวิทยาและขอบเขตพื้นที่เสี่ยงภัยน้ำท่วม เพื่อการพยากรณ์การเตือนภัยน้ำท่วม ทั้งพื้นที่ชุมชนและพื้นที่การเกษตรในจังหวัดและลุ่มน้ำที่รับผิดชอบ
4. เฝ้าระวังและติดตามสถานการณ์น้ำ วิเคราะห์สถานการณ์และรายงานสถานการณ์น้ำฝน น้ำท่ารายวัน รายชั่วโมงรวมทั้งแจ้งผลกระทบ ต่อกรมชลประทาน และหน่วยงานที่เกี่ยวข้องในพื้นที่รับผิดชอบ
5. ประเมินและวิเคราะห์ข้อมูลปริมาณน้ำฝนน้ำท่าในลุ่มน้ำ เพื่อการตัดสินใจในการบริหารจัดการน้ำในลุ่มน้ำให้เหมาะสมทั้งในช่วงหน้าแล้งและหน้าน้ำ
6. ศึกษาเชิงคุณภาพด้านนิเวศวิทยาสิ่งแวดล้อม ข้อมูลกายภาพของลุ่มน้ำ เช่นศึกษาตะกอนและคุณภาพน้ำ อัตราการกัดเซาะ การพัดพาและการตกตะกอนที่บดในลุ่มน้ำและในอ่างเก็บน้ำ รวมทั้งอัตราการเปลี่ยนแปลงปริมาณน้ำต้นทุนของอ่างเก็บน้ำและความจุลุ่มน้ำในเขตลุ่มน้ำที่รับผิดชอบ
7. สำรองตรวจสอบความถูกต้องในการระบายน้ำของอาคารชลประทานต่าง ๆ เช่น การระบายน้ำของเขื่อนและประตูระบายน้ำ รวมทั้งการสอบเทียบค่าสัมประสิทธิ์ของอาคาร เพื่อการบริหารจัดการน้ำของโครงการชลประทานให้เกิดประสิทธิภาพสูงสุด



@Hydrology Chiang Mai

รับผิดชอบพื้นที่ 8 ลุ่มน้ำ คือ

- 1.ลุ่มน้ำปิงตอนบน
- 2.ลุ่มน้ำวังตอนบน
- 3.ลุ่มน้ำยมตอนบน
- 4.ลุ่มน้ำน่านตอนบน
- 5.ลุ่มน้ำกก
- 6.ลุ่มน้ำอิง
- 7.โขง และ
- 8.ลุ่มน้ำสาละวิน

ครอบคลุมพื้นที่ 8 จังหวัด คือ

- 1.เชียงใหม่
- 2.ลำพูน
- 3.ลำปาง
- 4.แพร่
- 5.น่าน
- 6.พะเยา
- 7.เชียงราย และ
- 8.แม่ฮ่องสอน



การแบ่งส่วนการปฏิบัติงาน



งานบริหารทั่วไป

1. งานธุรการและการเจ้าหน้าที่
2. งานการเงินบัญชีและพัสดุ การจัดซื้อจัดจ้าง ทะเบียนและบัญชีควบคุมวัสดุครุภัณฑ์





กรมชลประทาน



งานบริหารทั่วไป

หน้าที่และความรับผิดชอบ

มีหน้าที่รับผิดชอบการวางแผน ควบคุมงาน ด้านธุรการ การเจ้าหน้าที่ การพัสดุและการเงิน ตลอดจนการ จัดทำแผนการปฏิบัติงานและระบบบริหารงานของศูนย์ฯ รวมทั้งงานอื่น ๆ ที่มีใช้หน้าที่ของส่วนใดโดยเฉพาะ

หน่วยธุรการและการเจ้าหน้าที่

- มีหน้าที่เกี่ยวกับรับ - ส่งหนังสือ ร่างโต้ตอบ จัดเก็บเอกสารรวบรวมข้อมูลสถิติต่าง ๆ เพื่อจัดทำรายงานหรือบันทึกเสนอ จัดการประชุม พิมพ์หนังสือ และจัดทำสำเนา ตลอดจนติดต่อประสานงานเร่งรัดการปฏิบัติงานให้ดำเนินไปโดยสะดวก
- มีหน้าที่ควบคุมทะเบียนประวัติและอัตรากำลัง ดำเนินการเบื้องต้นในการโอนย้าย สอบเลื่อนระดับเลื่อนชั้น และบรรจุแต่งตั้งข้าราชการและลูกจ้าง รวมทั้งตรวจสอบและดำเนินการเกี่ยวกับระเบียบวินัย และสิทธิต่าง ๆ ตลอดจนการพิจารณาความดีความชอบของข้าราชการและลูกจ้างประจำ

หน่วยการเงินบัญชีและพัสดุ

- รวบรวมและจัดทำแผนงานเพื่อพิจารณาจัดตั้งงบประมาณประจำปี จัดทำรายละเอียดและควบคุมประมาณการ จัดสรรเงินงบประมาณประจำปี ตรวจสอบและให้ประมาณการใบสำคัญต่าง ๆ
- รายงานและติดตามผลการปฏิบัติงาน รวมทั้งการบอกรับและเลิกจ้าง การจ่ายเงินค่าตอบแทนพนักงานอ่านระดับน้ำของศูนย์อุทกวิทยาและบริหารน้ำในเขตรับผิดชอบ
- จัดหาวัสดุ ครุภัณฑ์ อุปกรณ์เครื่องจักร เครื่องมือ ยานพาหนะ ฯลฯ และรวมถึงการจัดซื้อ/จ้าง จัดทำทะเบียนและบัญชีควบคุมวัสดุครุภัณฑ์ การเบิกจ่าย โอน เก็บรักษาวัสดุครุภัณฑ์ จำหน่ายบัญชีเมื่อวัสดุครุภัณฑ์นั้นหมดสภาพ ตลอดจนจัดทำรายงาน และตรวจสอบวัสดุครุภัณฑ์ประจำปี

@Hydrology Chiang Mai

การแบ่งส่วนการปฏิบัติงาน



ฝ่ายปฏิบัติการ

1. สำรวจข้อมูลทางอุตุ - อุทกวิทยา ตะกอน และคุณภาพน้ำ
2. ติดตามสภาพน้ำฝน น้ำท่า น้ำท่วม น้ำแล้ง
3. สำรวจทางกายภาพภูมิประเทศ
4. ก่อสร้างและซ่อมแซมอาคารสำรวจ
5. ติดตั้งเครื่องมือและบำรุงรักษา อุปกรณ์



กลับมาสำรมัญ

@Hydrology Chiang Mai

ฝ่ายปฏิบัติการอุทกวิทยา

หน้าที่และความรับผิดชอบ

1. วางแผนและสำรวจข้อมูลทางอุทกวิทยา อุตุนิยมวิทยา ตะกอนและคุณภาพน้ำ รวมทั้งข้อมูลกายภาพลุ่มน้ำ
2. ก่อสร้างและซ่อมแซมอาคารสำรวจทางอุทกวิทยา
3. ติดตั้งเครื่องมือและบำรุงรักษาอุปกรณ์เครื่องมืออุทกวิทยา
4. ติดตามสภาพน้ำฝน - น้ำท่า ของลุ่มน้ำ เพื่อการ เตือนภัยน้ำท่วมภัยแล้ง
5. สนับสนุนข้อมูลประกอบการพิจารณาบริหารน้ำในลุ่มน้ำที่รับผิดชอบ

ขอบเขตและความรับผิดชอบ

งานสำรวจอุทกวิทยาและภูมิประเทศ

1. สำรวจข้อมูลทางอุทกวิทยา อุตุ - อุทกวิทยา ตะกอน และคุณภาพน้ำ
2. ติดตามสภาพน้ำฝน น้ำท่า
3. สำรวจทางกายภาพ
4. ติดตามสภาพน้ำท่วม น้ำแล้ง
5. ประสานงานกับโครงการชลประทาน รวมทั้งให้ข้อมูลความรู้เบื้องต้นแก่ ส่วนราชการและอื่นๆ ใน 8 จังหวัดภาคเหนือตอนบน
6. ติดตั้งเครื่องมืออุทกวิทยา

งานก่อสร้างและบำรุงรักษา

1. ก่อสร้าง - ปรับปรุง และบำรุงรักษาอุปกรณ์ เครื่องมือสำรวจข้อมูลในสนาม
2. ซ่อมแซมอาคารสำรวจทางอุทกวิทยา



การแบ่งส่วนการปฏิบัติงาน



ฝ่ายวิเคราะห์และประมวลสถิติ

1. ตรวจสอบวิเคราะห์และรวบรวมข้อมูล
อุตุ-อุทกวิทยา ตะกอนและคุณภาพน้ำ
2. จัดทำฐานข้อมูลเพื่อใช้ในการจัดการ,
อนุรักษ์ และพัฒนาทรัพยากรน้ำ
3. ประมวลผลข้อมูลในรูปแบบสถิติเชิงอุทก
วิทยา
4. บริการข้อมูลต่อหน่วยงานหรือสาธารณะ
ชน



ฝ่ายวิเคราะห์และประมวลสถิติ

หน้าที่หลัก

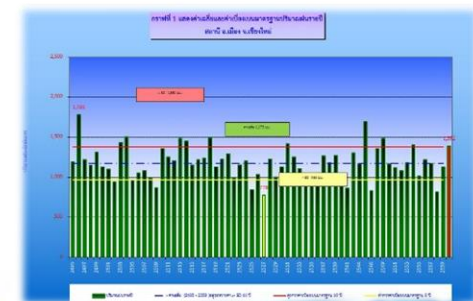
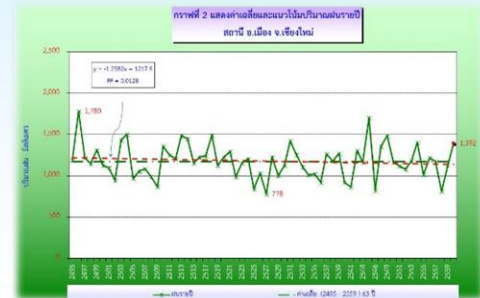
มีหน้าที่และความรับผิดชอบในการตรวจสอบวิเคราะห์และรวบรวมข้อมูลทางอุทกวิทยา อุตุนิยมิวิทยา ตะกอนและคุณภาพน้ำ จัดทำข้อมูลพื้นฐานในระบบฐานข้อมูลด้วยข้อมูลคอมพิวเตอร์ในระดับภูมิภาค เพื่อประโยชน์ในการใช้งานวางแผนการพัฒนาแหล่งน้ำการจัดการและอนุรักษ์ทรัพยากรน้ำ พร้อมทั้งทำการศึกษาค้นคว้าข้อมูลเพื่อหาความเป็นไปได้ของลักษณะการเกิดเคลื่อนที่หมุนเวียนและการผันแปรของทรัพยากรน้ำในระดับภูมิภาค โดยใช้ความรู้ด้านวิศวกรรม วิทยาศาสตร์และสถิติ นำมาประมวลผลในรูปแบบสถิติเชิงอุทกวิทยาพร้อมศึกษาเกณฑ์และผลกระทบต่างๆ รายงานต่อหน่วยงานต่างๆ ที่เกี่ยวข้องต่อไป

งานวิเคราะห์

มีหน้าที่ตรวจสอบศึกษาค้นคว้าข้อมูลเพื่อหาความเป็นไปได้ของลักษณะการเกิดเคลื่อนที่หมุนเวียนและการผันแปรของทรัพยากรน้ำในระดับภูมิภาค โดยใช้ความรู้ด้านวิศวกรรม วิทยาศาสตร์และสถิติ นำมาประมวลผลในรูปแบบสถิติเชิงอุทกวิทยา พร้อมศึกษาเกณฑ์และผลกระทบต่างๆ โดยแบ่งขอบเขตความรับผิดชอบดังนี้

งานประมวลสถิติ

มีหน้าที่รวบรวมข้อมูลทางอุทกวิทยา อุตุนิยมิวิทยา ตะกอนและคุณภาพน้ำ ใน 8 ภูมิภาคเหนือตอนบนแล้วบันทึกจัดเก็บเป็นข้อมูลพื้นฐานด้วยคอมพิวเตอร์ รวมถึงงานด้านบริการข้อมูลต่อหน่วยงานที่เกี่ยวข้องหรือสาธารณะชนทั่วไป



การแบ่งส่วนการปฏิบัติงาน

ฝ่ายติดตามสถานการณ์น้ำ



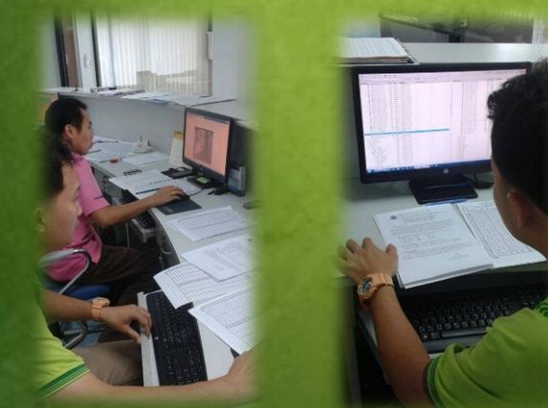
1. ติดตาม เฝ้าระวัง และวิเคราะห์
สถานการณ์น้ำ จัดทำระบบ-รายงาน
ข้อมูลอุทกวิทยา



ฝ่ายติดตามและวิเคราะห์สถานการณ์น้ำ

หน้าที่และความรับผิดชอบ

1. ติดตาม เฝ้าระวัง และวิเคราะห์สถานการณ์น้ำ คุณภาพน้ำ เพื่อให้ได้ผลการ ประเมินและคาดการณ์สถานการณ์น้ำท่วม ภัยแล้ง หรือผลกระทบด้าน อื่นๆ สำหรับใช้เป็นข้อมูลประกอบในการแจ้งเตือนภัยระดับพื้นที่
2. ศึกษา ออกแบบ พัฒนา และจัดทำระบบฐานข้อมูล ระบบสารสนเทศ ข้อมูลอุทกวิทยาในระดับพื้นที่ โดยแสดงข้อมูลผ่านเว็บไซต์ของศูนย์อุทกวิทยา ชลประทานภาค เพื่อให้หน่วยงานที่เกี่ยวข้องและผู้สนใจสามารถนำข้อมูลในระดับพื้นที่ ไปใช้ประโยชน์
3. จัดทำรายงานข้อมูล สถานการณ์น้ำฝน น้ำท่า สภาพอากาศ คุณภาพ น้ำ และแนวโน้ม เพื่อให้กรมชลประทานและหน่วยงานที่เกี่ยวข้องสามารถนำไปใช้ ประโยชน์และเป็นข้อมูลประกอบการตัดสินใจด้านการบริหารจัดการน้ำ
4. สนับสนุนข้อมูลสถานการณ์น้ำฝน สภาพอากาศ คุณภาพน้ำ และให้ คำแนะนำด้านอุทกวิทยา ในระดับพื้นที่แก่หน่วยงานและบุคคลที่เกี่ยวข้อง เพื่อให้การ บริหารจัดการน้ำในพื้นที่ดำเนินการได้อย่างมีประสิทธิภาพ เป็นไปตามเป้าหมายและ ผลสัมฤทธิ์ที่กำหนด
5. ปฏิบัติงานร่วมกับ หรือสนับสนุนการปฏิบัติงานของหน่วยงานอื่นที่เกี่ยวข้อง หรือได้รับมอบหมาย เพื่อให้การดำเนินงานเป็นไปตามเป้าหมายที่กำหนด



พื้นที่รับผิดชอบ : ลุ่มน้ำภาคเหนือตอนบน



ลุ่มน้ำปาง

- MAP 1
- DATA
- CODE BASIN
- DIAGRAM

ลุ่มน้ำสาละวิน

- MAP 2
- DATA
- CODE BASIN
- DIAGRAM

ลุ่มน้ำวัง

- MAP 3
- DATA
- CODE BASIN
- DIAGRAM

ลุ่มน้ำกก

- MAP 4
- DATA
- CODE BASIN
- DIAGRAM

ลุ่มน้ำอิง

- MAP 5
- DATA
- CODE BASIN
- DIAGRAM

ลุ่มน้ำโขง

- MAP 6
- DATA
- CODE BASIN
- DIAGRAM

ลุ่มน้ำยม

- MAP 7
- DATA
- CODE BASIN
- DIAGRAM

ลุ่มน้ำน่าน

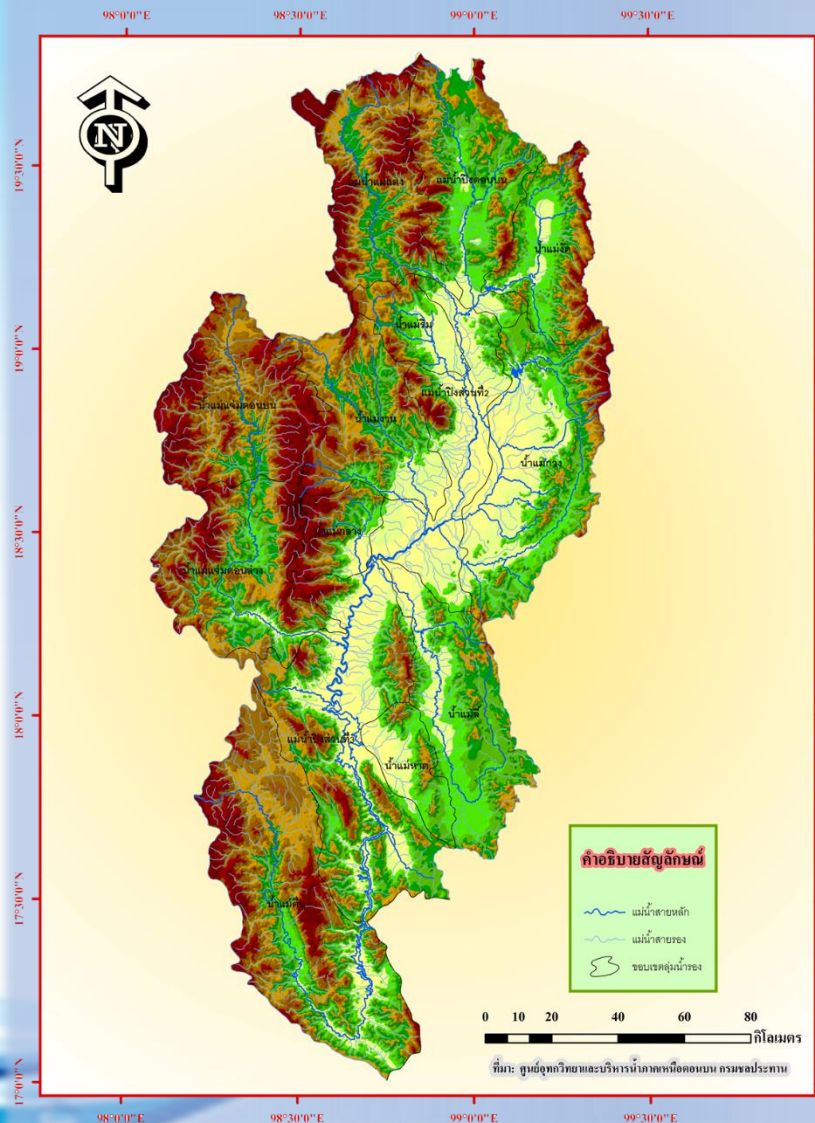
- MAP 8
- DATA
- CODE BASIN
- DIAGRAM

ภารกิจ
งานสำรวจข้อมูลอุทกวิทยาในลุ่มน้ำ

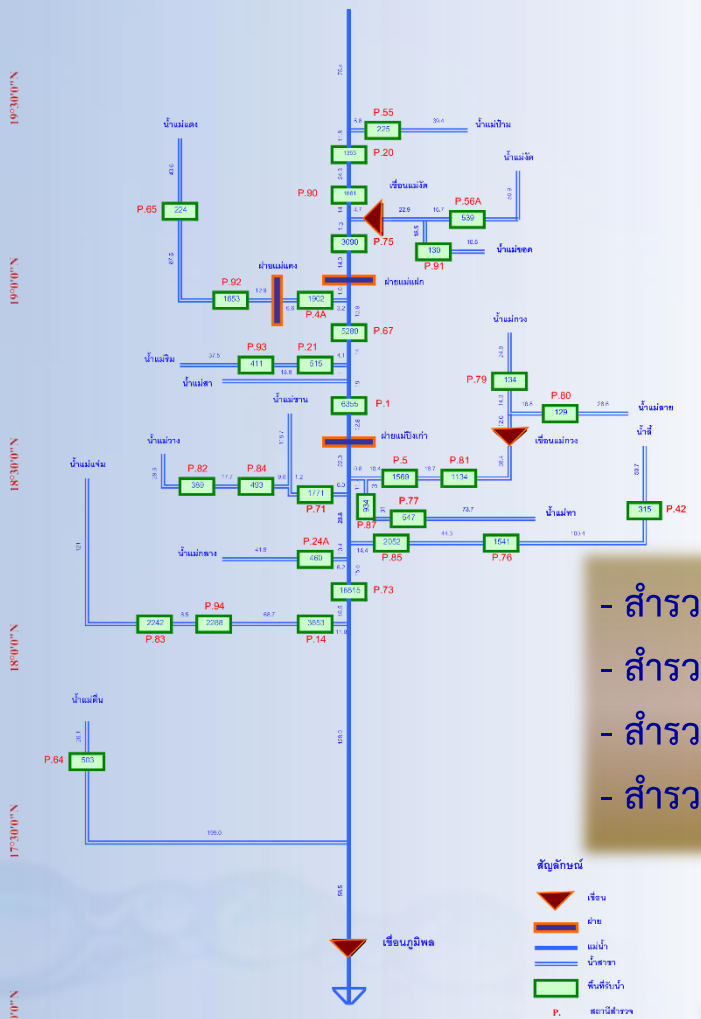
@Hydrology Chiang Mai

ลุ่มน้ำปิงตอนบน

แผนที่แสดงขอบเขตลุ่มน้ำปิงตอนบน



แผนผังลุ่มน้ำปิง แสดงระยะทางและพื้นที่รับน้ำ แม่น้ำปิง

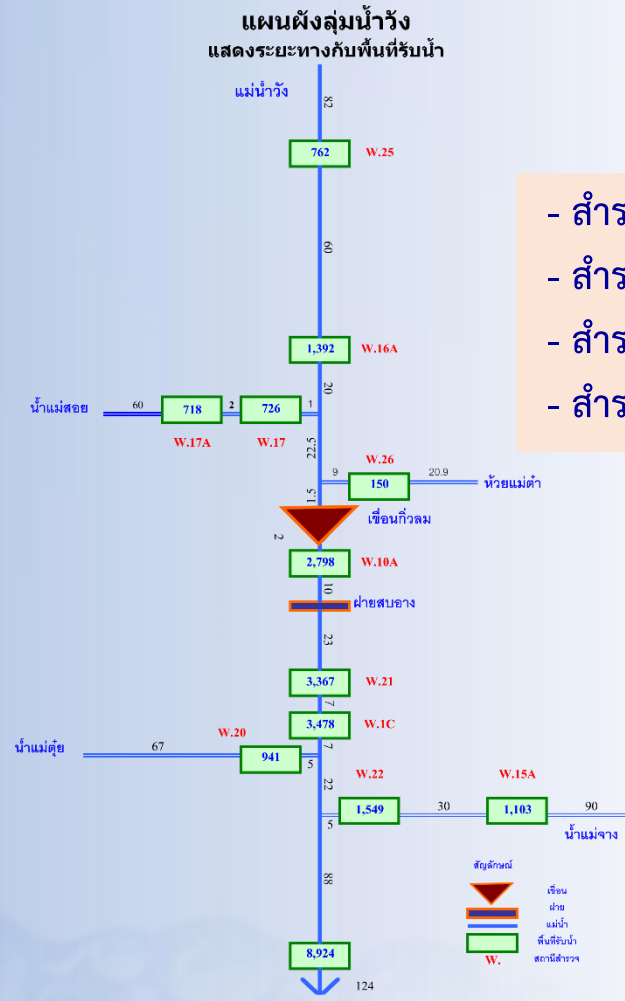
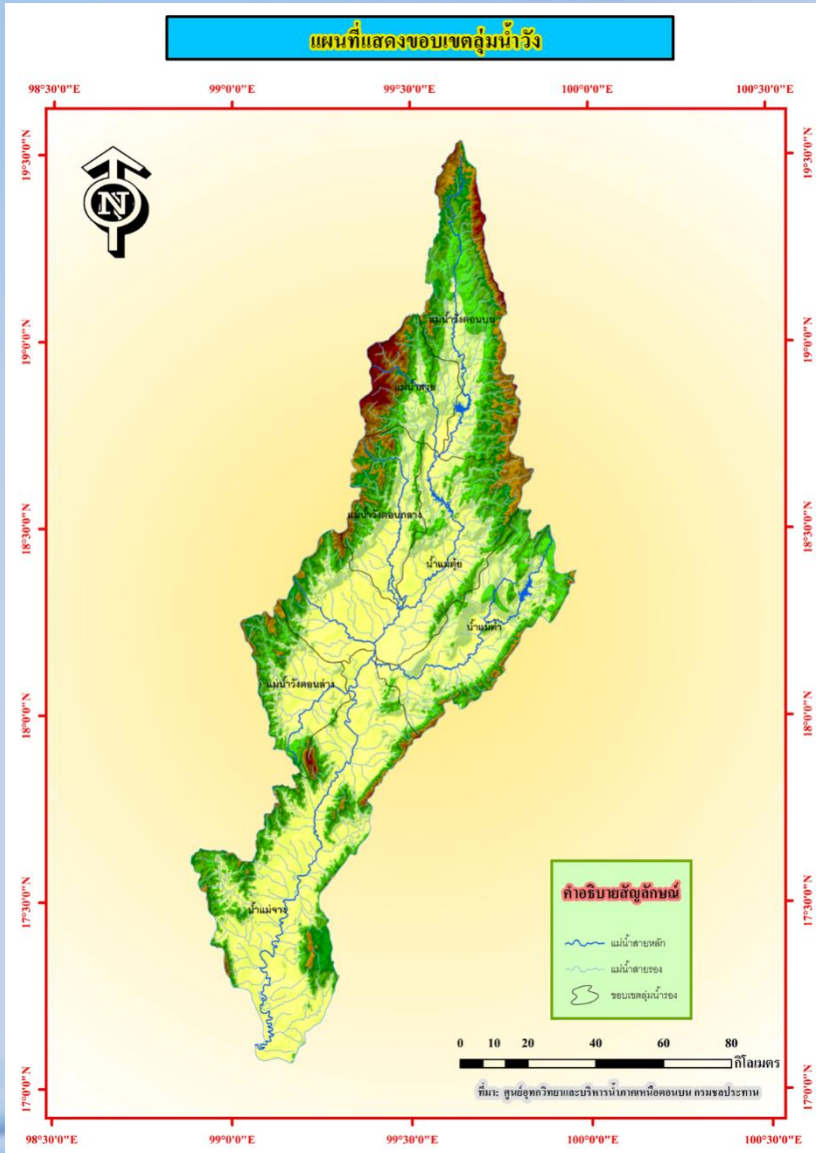


๘๘ ลุ่มน้ำแม่ปิง					
รหัสลุ่มน้ำ	ชื่อลุ่มน้ำหลัก	รหัสลุ่มน้ำสาขา	ชื่อลุ่มน้ำสาขา	พื้นที่ลุ่มน้ำ (ก.ว.)	
06	แม่ปิง	0602	แม่น้ำปิงตอนบน	UPPER PART OF MAE NAM PING	1,904.10
		0603	น้ำแม่ตึก	NAM MAE NGAT	1,279.77
		0604	น้ำแม่ต๋อง	MAE NAM MAE TAENG	1,953.90
		0605	แม่น้ำปิงส่วนที่ 2	SECOND PART OF MAE NAM PING	1,527.40
		0606	น้ำแม่ปืม	NAM MAE PIM	567.81
		0607	น้ำแม่กว้ง	NAM MAE KIANG	2,876.71
		0608	น้ำแม่แวน	NAM MAE NGAN	1,733.04
		0609	น้ำแม่ลี	NAM MAE LI	2,079.65
		0610	น้ำแม่กลาง	NAM MAE KLANG	615.04
		0611	แม่น้ำปิงส่วนที่ 3	THIRD PART OF MAE NAM PING	3,184.82
0612	น้ำแม่เขยอนบน	UPPER PART OF NAM MAE CHAEM	1,963.38		
0613	น้ำแม่เขยอนล่าง	LOWER PART OF NAM MAE CHAEM	1,932.56		
06	แม่ปิง	0614	น้ำแม่หาด	NAM MAE HAT	517.25
		0615	น้ำแม่ตื่น	NAM MAE TUN	3,164.43
		0616	แม่น้ำปิงส่วนที่ 4	FOURTH PART OF MAE NAM PING	3,013.47
		0617	น้ำแม่เม็ก	HUAI MAE THO	645.17
		0618	คลองวังเจ้า	KHILONG WANG CHAO	638.84
		0619	คลองแม่ระกา	KHILONG MAE RAKA	880.50
		0620	คลองสวนหมาก	KHILONG SUAN MAK	1,225.27
		0621	แม่น้ำปิงตอนล่าง	LOWER PART OF MAE NAM PING	2,796.41
		รวม 28 ลุ่มน้ำสาขา			

- สำรองน้ำฝน 13 สถานี
- สำรองระดับน้ำ 31 สถานี
- สำรองปริมาณน้ำ 27 สถานี
- สำรองตะกอน 17 สถานี

@Hydrology Chiang Mai

ลุ่มน้ำวัง



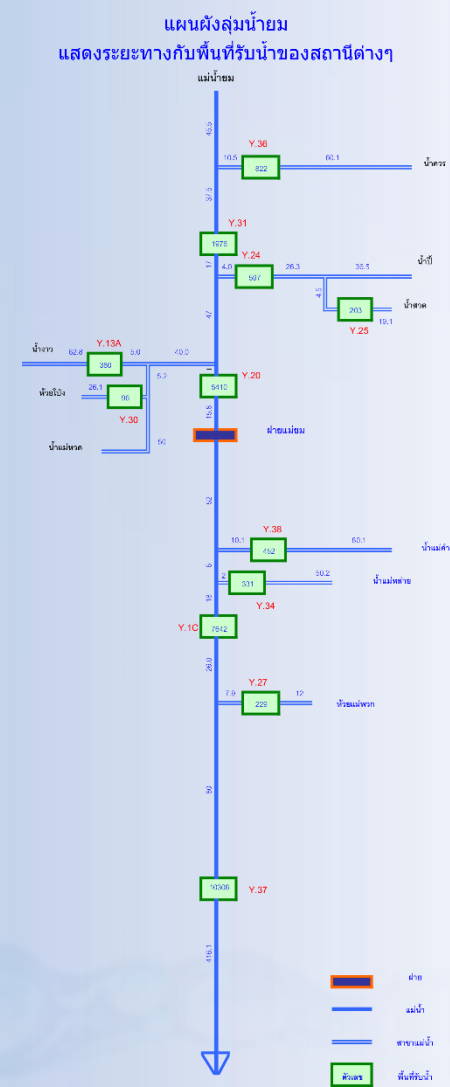
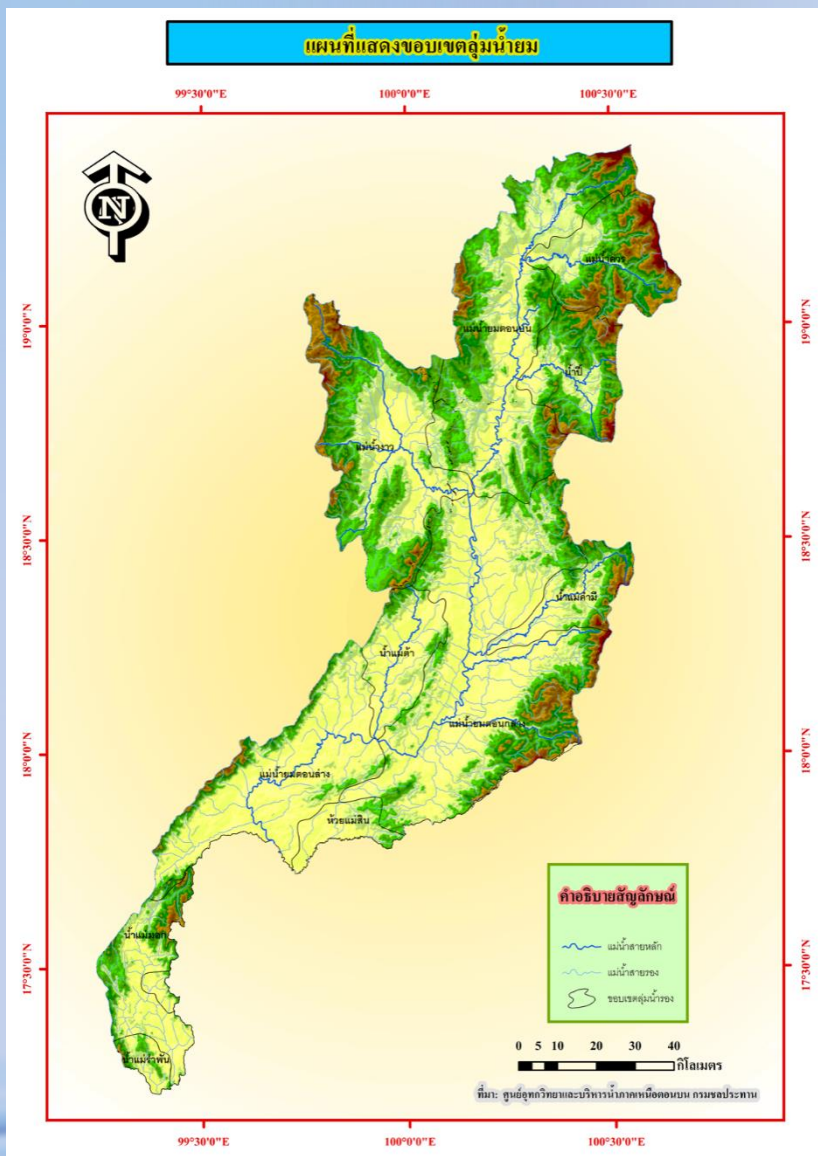
๐๗ ลุ่มน้ำแม่จาง

รหัสจุดน้ำ	ชื่อจุดน้ำหลัก	รหัสจุดน้ำ	ชื่อจุดน้ำสาขา	พื้นที่ต้นน้ำ (ตร.กม.)
0702	แม่จาง	0702	น้ำแม่จางตอนบน	1,639.10
0703	แม่จาง	0703	น้ำแม่จาง	733.27
0704	แม่จาง	0704	น้ำแม่จาง	810.15
0705	แม่จาง	0705	น้ำแม่จางตอนกลาง	2,072.06
0706	แม่จาง	0706	น้ำแม่จาง	1,634.83
0707	แม่จาง	0707	น้ำแม่จาง	754.83
0708	แม่จาง	0708	น้ำแม่จางตอนล่าง	3,149.33
รวม 7 จุดน้ำสาขา				10,793.59

- สำรวน้ำฝน 2 สถานี
- สำรวระดับน้ำ 13 สถานี
- สำรวปริมาณน้ำ 10 สถานี
- สำรวตะกอน 5 สถานี

@Hydrology Chiang Mai

ลุ่มน้ำยมตอนบน

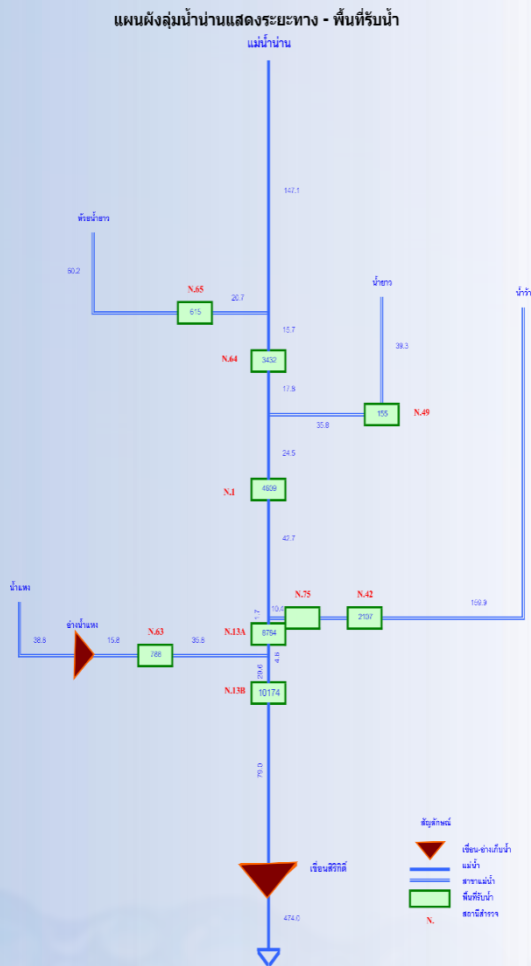
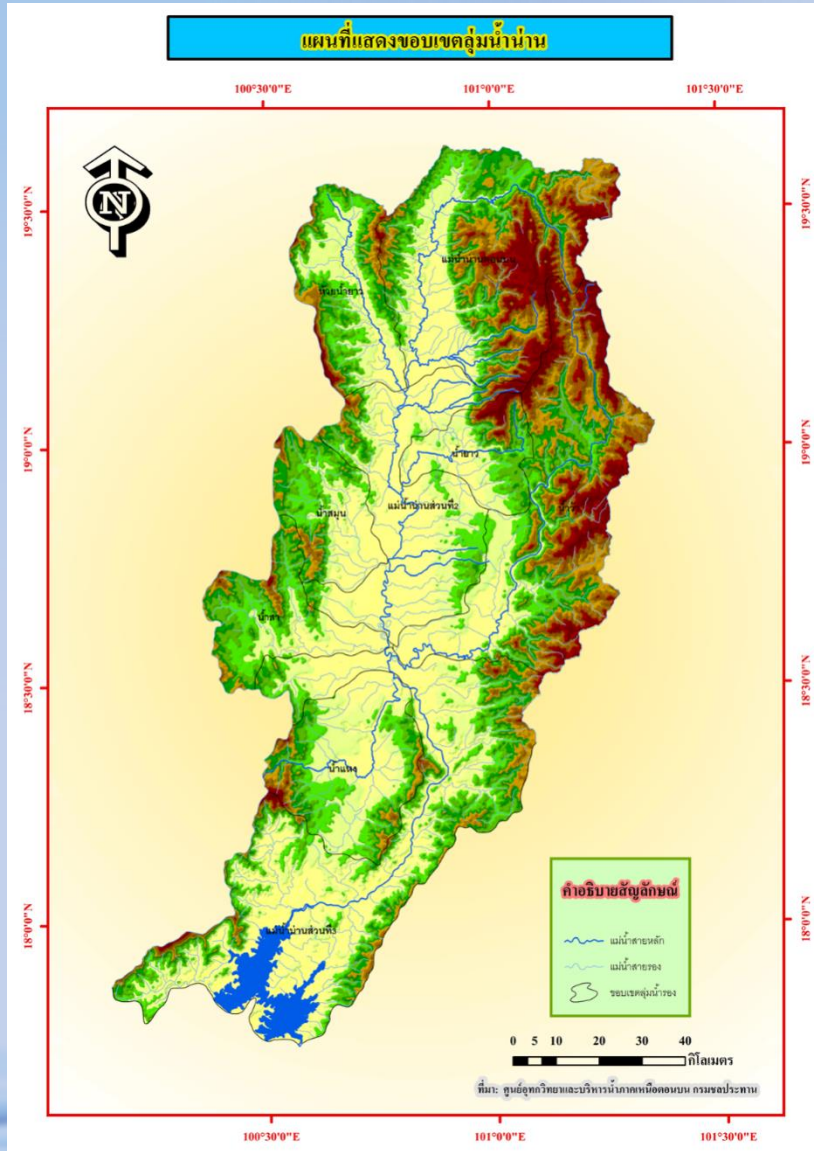


๐8 ลุ่มน้ำแม่ยวม

รหัสลุ่มน้ำหลัก	ชื่อลุ่มน้ำหลัก	รหัสลุ่มน้ำสาขา	ชื่อลุ่มน้ำสาขา	พื้นที่ลุ่มน้ำ (ตร.กม.)	
08	แม่ยวม MAE NAM YOM	0802	แม่น้ำยมตอนบน	UPPER PART OF MAE NAM YOM	2,113.22
		0803	แม่น้ำจวน	NAM MAE KHUAN	869.63
		0804	น้ำปี	NAM PI	657.13
		0805	แม่น้ำงาว	MAE NAM NGAO	1,750.61
		0806	แม่น้ำยมตอนกลาง	MIDDLE PART OF MAE NAM YOM	3,074.08
		0807	แม่น้ำขมิ	NAM MAE KHAM MI	452.37
		0808	น้ำแม่ต้า	NAM MAE TAM	515.98
		0809	น้ำแม่สีน	NAM MAE SIN	533.94
		0810	น้ำแม่ยอก	NAM MAE MOK	1,113.91
		0811	น้ำแม่วิพัน	NAM MAE RAM PHAN	2,770.99
		0812	แม่น้ำยมตอนล่าง	LOWER PART OF MAE NAM YOM	10,096.37
รวม 11 ลุ่มน้ำสาขา				23,948.23	

- สำรavnน้ำฝน 3 สถานี
- สำรavnระดับน้ำ 11 สถานี
- สำรavnปริมาณน้ำ 11 สถานี
- สำรavnตะกอน 5 สถานี

ลุ่มน้ำน่านตอนบน



๑๑ ลุ่มน้ำแม่บ้าน

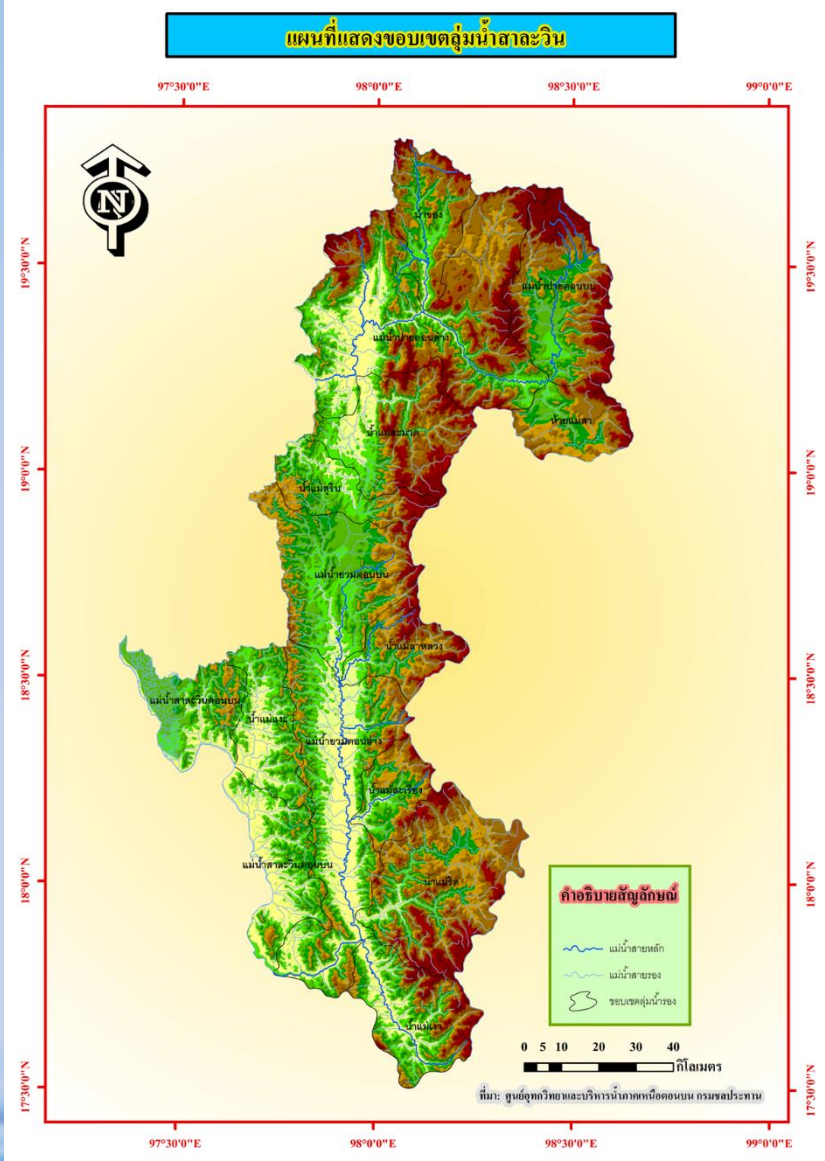
รหัสลุ่มน้ำหลัก	ชื่อลุ่มน้ำหลัก	รหัสส่วน	ชื่อย่อย	ชื่อเต็มภาษาไทย	พื้นที่ลุ่มน้ำ (ตร.กม.)
๑๑	MAE NAM NAN	๑๙๐๒	แม่น้ำน่านตอนบน	UPPER PART OF MAE NAM NAN	2,221.82
		๑๙๐๓	หัวน้ำซาว (1)	HUAI NAM YAO (1)	785.12
		๑๙๐๔	แม่น้ำน่านส่วนที่ 2	SECOND PART OF MAE NAM NAN	1,538.42
		๑๙๐๕	หัวน้ำซาว (2)	HUAI NAM YAO (2)	597.77
		๑๙๐๖	น้ำซาว	NAM SAMUN	587.00
		๑๙๐๗	แม่น้ำน่านส่วนที่ 3	THIRD PART OF MAE NAM NAN	3,370.96
		๑๙๐๘	น้ำซาว	NAM SA	780.83
		๑๙๐๙	น้ำซาว	NAM WA	2,200.57
		๑๙๑๐	น้ำซาว	NAM HAENG	1,045.96
		๑๙๑๑	แม่น้ำน่านส่วนที่ 4	FOURTH PART OF MAE NAM NAN	2,687.91
		๑๙๑๒	น้ำป่าต	NAM PAT	2,433.69
		๑๙๑๓	คลองตรอน	KHLONG TRON	1,278.18
		๑๙๑๔	แม่น้ำเขาวน้อย	MAE NAM KHUAE NOI	4,424.83
		๑๙๑๕	น้ำซาว	NAM PHAK	993.39
		๑๙๑๖	แม่น้ำวังทอง	MAE NAM WANG THONG	1,980.90
		๑๙๑๗	แม่น้ำน่านตอนล่าง	LOWER PART OF MAE NAM NAN	7,980.70
รวม 16 ลุ่มน้ำสาขา					34,908.27

- สำรองน้ำฝน 1 สถานี
- สำรองระดับน้ำ 7 สถานี
- สำรองปริมาณน้ำ 6 สถานี
- สำรองตะกอน 4 สถานี

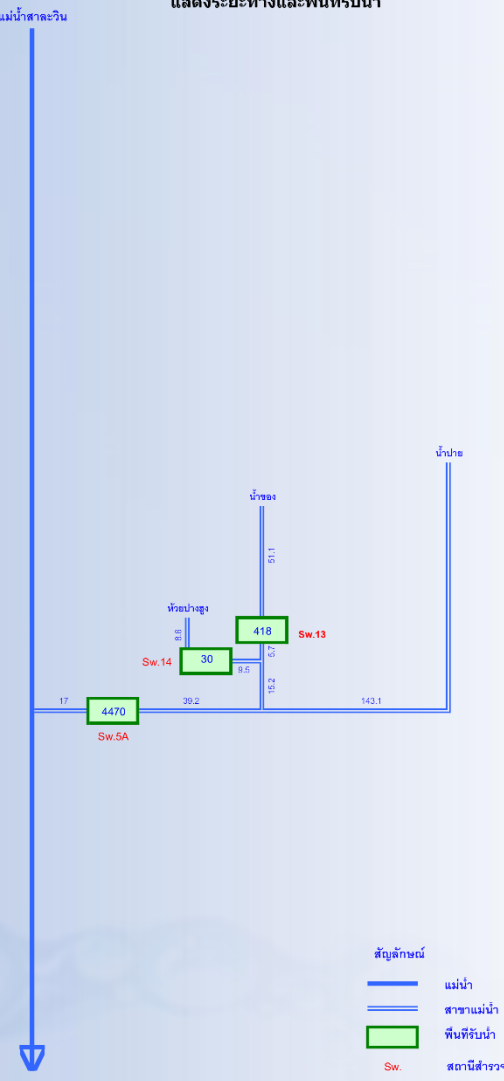


กรมชลประทาน

ลุ่มน้ำสาละวิน



แผนผังลุ่มน้ำสาละวิน แสดงระยะทางและพื้นที่รับน้ำ

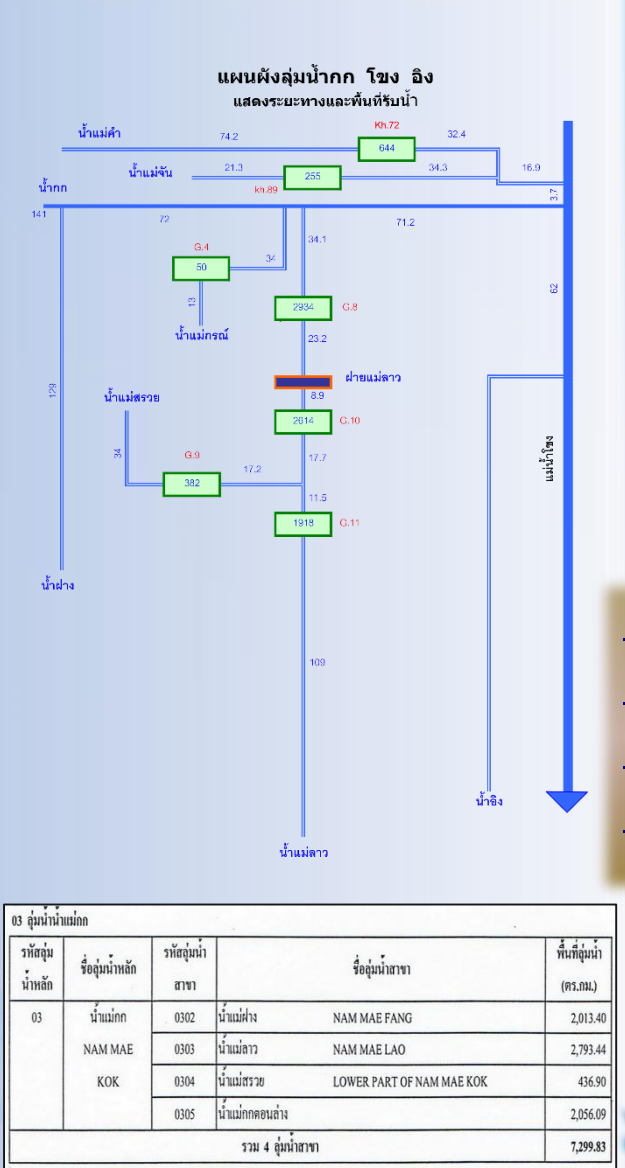
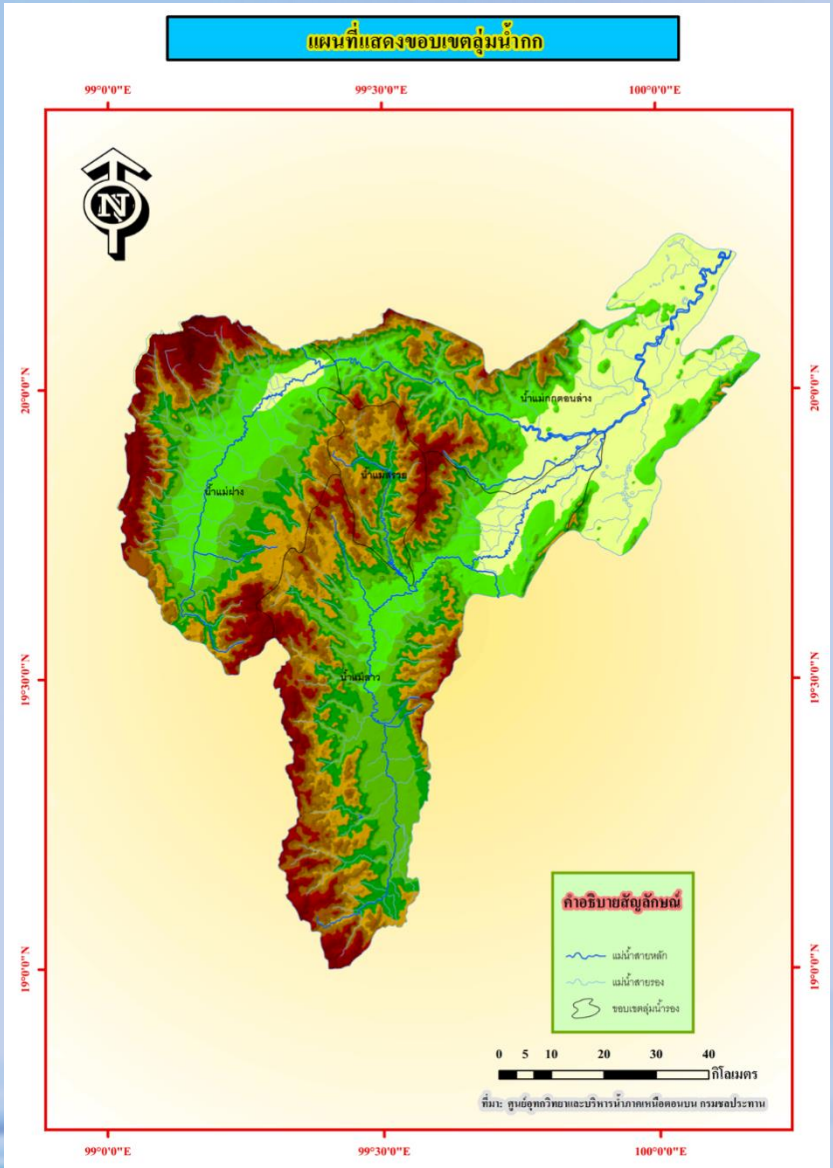


รหัสลุ่มน้ำหลัก	ชื่อลุ่มน้ำหลัก	รหัสลุ่มน้ำสาขา	ชื่อลุ่มน้ำสาขา	พื้นที่ลุ่มน้ำ (ตร.กม.)		
01	แม่น้ำสาละวิน	MAE NAM SALAWIN	0102	น้ำแม่ปัดตอนบน	UPPER PART OF NAM MAE PAI	1,148.03
			0103	ห้วยเม็ก	HUAI MAE SA	487.04
			0104	น้ำซ่อง	NAM KHONG	683.56
			0105	น้ำแม่ปัดตอนล่าง	LOWER PART OF NAM MAE PAI	2,371.65
			0106	น้ำแม่สะมัด	NAM MAE SAMAT	1,014.00
			0107	น้ำแม่สุรินทร์	NAM MAE SURIN	530.79
			0108	น้ำแม่ยวมตอนบน	UPPER PART OF MAE NAM YUAM	1,228.97
			0109	น้ำแม่อาทรวง	NAM MAE LA LUANG	478.41
			0110	น้ำแม่ยวมตอนล่าง	LOWER PART OF MAE NAM YUAM	1,685.97
			0111	น้ำแม่ระวีง	NAM MAE SARIANG	380.44
			0112	น้ำแม่ริต	NAM MAE RIT	1,370.27
			0113	น้ำแม่เงา	NAM MAE NGAO	936.54
			0114	น้ำแม่สาละวินตอนบน	UPPER PART OF MAE NAM SALAWIN	1,236.19
			0115	น้ำแม่จะ	NAM MAE NGAE	658.30
			0116	น้ำแม่ยวมตอนบน	UPPER PART OF MAE NAM MOEI	1,106.00
			0117	ห้วยละมา	HUAI MAE LAMAO	1,638.15
			0118	น้ำแม่ยวมตอนล่าง	LOWER PART OF MAE NAM MOEI	2,151.64
			รวม 17 ลุ่มน้ำสาขา			

- สำรจนน้ำฝน 1 สถานี
- สำรจนระดับน้ำ 1 สถานี
- สำรจนปริมาณน้ำ 1 สถานี
- สำรจนตะกอน - สถานี

@Hydrology Chiang Mai

ลุ่มน้ำกก

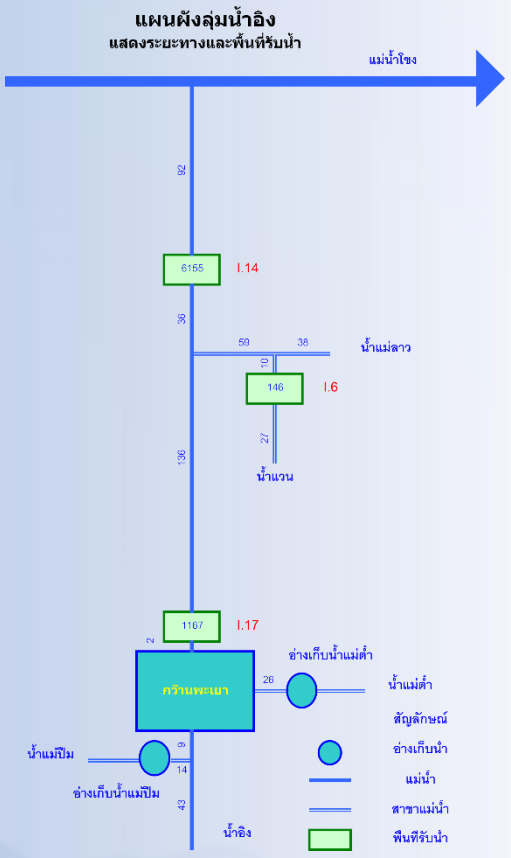
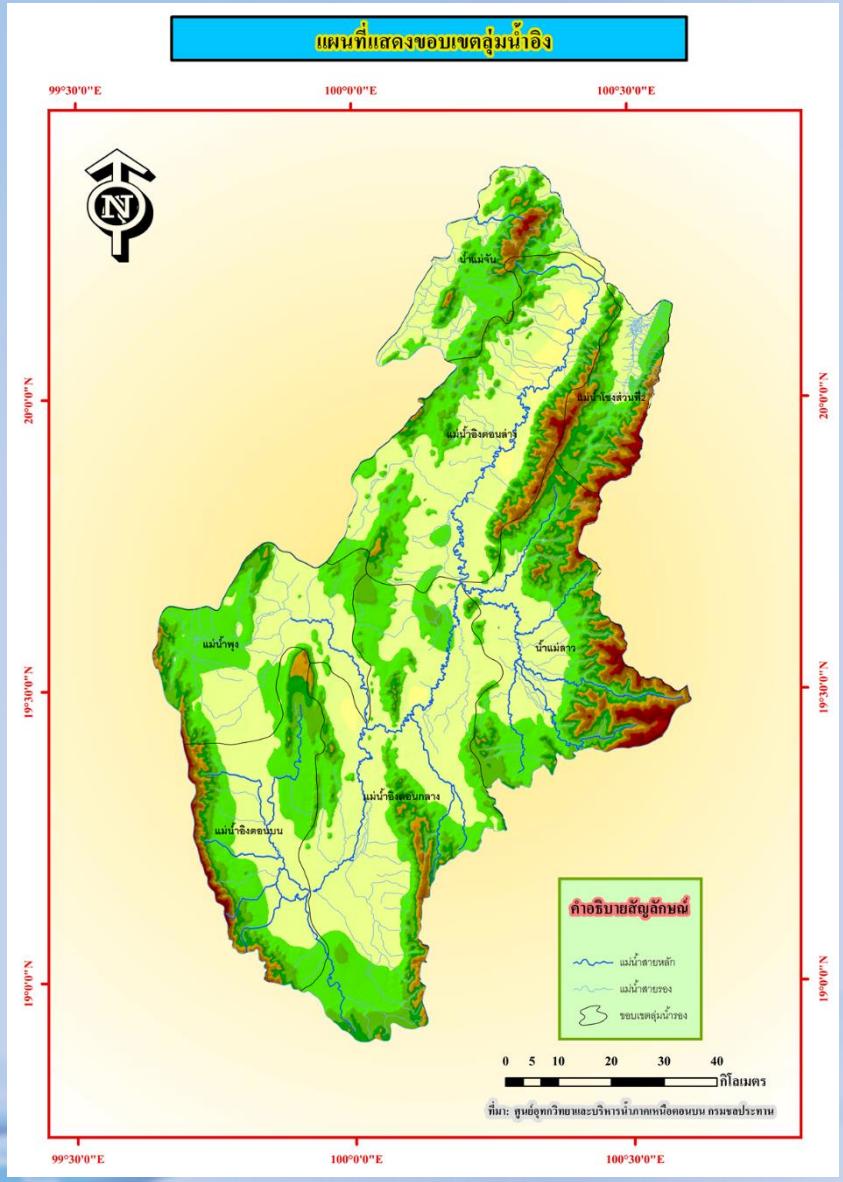


- สำรวจน้ำฝน 1 สถานี
- สำรวจระดับน้ำ 8 สถานี
- สำรวจปริมาณน้ำ 6 สถานี
- สำรวจตะกอน 3 สถานี

@Hydrology Chiang Mai



ลุ่มน้ำอิง

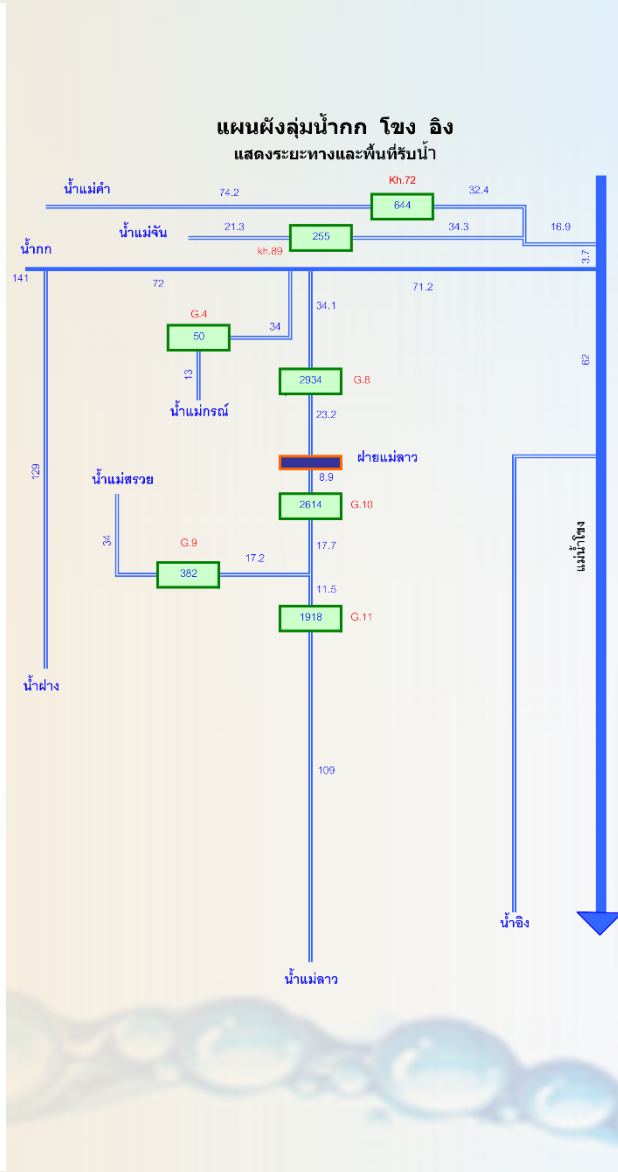
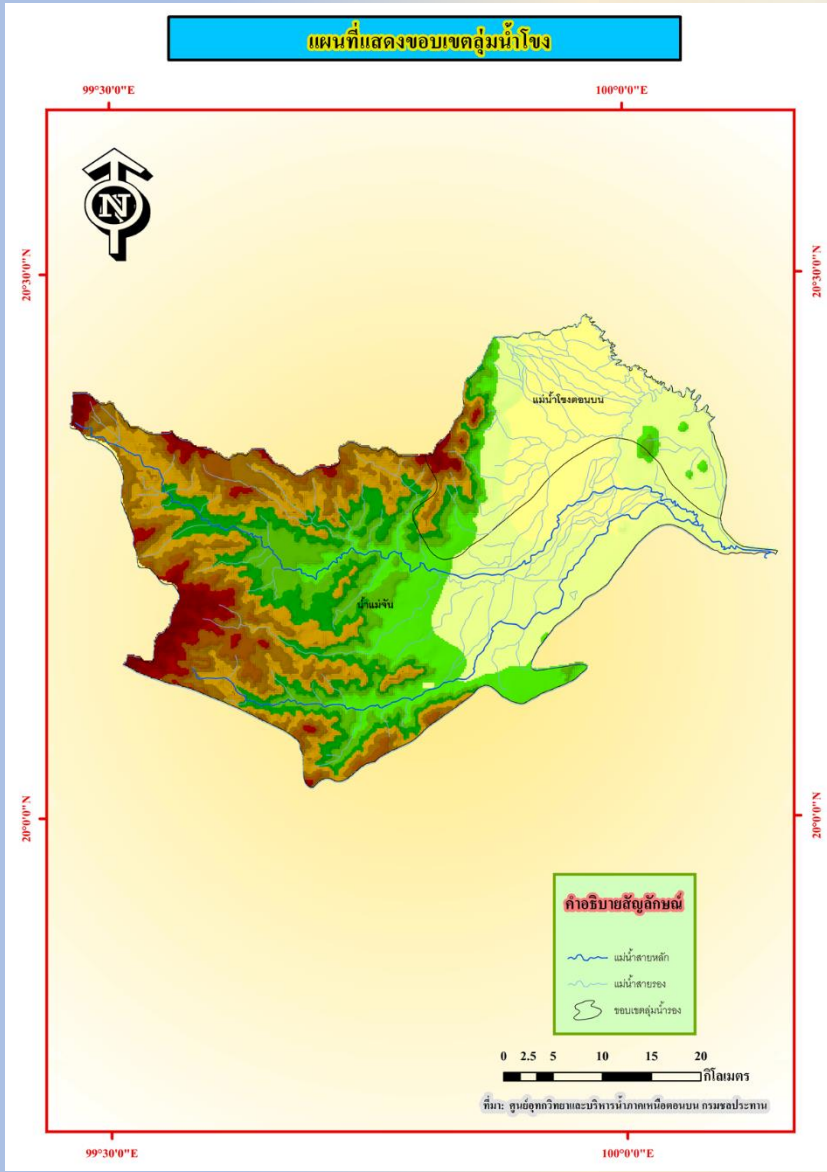


รหัสลุ่มน้ำหลัก	ชื่อลุ่มน้ำหลัก	รหัสลุ่มน้ำสาขา	ชื่อลุ่มน้ำสาขา	พื้นที่ลุ่มน้ำ (ตร.กม.)	
02	แม่น้ำอิง MAE NAM KHONG	0202	แม่น้ำอิงตอนบน	UPPER PART OF MAE NAM KHONG	1,108.53
		0203	น้ำแม่ชัน	NAM MAE CHAN	1,196.62
		0204	แม่น้ำอิงตอนกลาง	UPPER PART OF MAE NAM ING	909.74
		0205	แม่น้ำอิงตอนกลาง	MIDDLE PART OF MAE NAM ING	2,195.97
		0206	น้ำแม่ทุ้ง	MAE NAM PHUNG	1,085.68
		0207	น้ำแม่ลาว	MAE LAO	1,348.10
		0208	แม่น้ำอิงตอนล่าง	LOWER PART OF MAE NAM ING	1,700.99
		0209	แม่น้ำอิงส่วนที่ 2	SECOND PART OF MAE NAM KHONG	488.45
		0210	แม่น้ำอิงส่วนที่ 3	THIRD PART OF MAE NAM KHONG	679.07
		0211	น้ำแม่มัน	NAM MAN	623.63
		0212	น้ำसान	NAM SAN	861.46
		0213	แม่น้ำอิงส่วนที่ 4	FOURTH PART OF MAE NAM KHONG	817.75
		MAE NAM KHONG	แม่น้ำอิง	0214	หัวน้ำป่วน
0215	แม่น้ำอิงตอนล่าง			LOWER PART OF MAE NAM LOE	2,915.64
0216	แม่น้ำอิงส่วนที่ 5			FIFTH PART OF MAE NAM KHONG	1,737.74
0217	หัวน้ำโตน			HUAI NAM SOM	1,063.74
0218	น้ำแม่			NAM MONG	2,678.82
0219	แม่น้ำอิงส่วนที่ 6			SIXTH PART OF MAE NAM KHONG	622.83
0220	น้ำสาบ			NAM SABA	1,321.40
0221	หัวน้ำหลวง			HUAI LUANG	3,484.17
0222	หัวน้ำแดน			HUAI DAN	692.49
0223	แม่น้ำอิงส่วนที่ 7			SEVENTH PART OF MAE NAM KHONG	2,342.79
0224	แม่น้ำอิงจรดตอนบน			UPPER PART OF MAE NAM SONGKHIRAM	3,309.82
0225	แม่น้ำอิงจรดตอนล่าง			LOWER PART OF MAE NAM SONGKHIRAM	3,177.47
0226	หัวน้ำทอง			HUAI KHONG	702.12
0227	หัวน้ำฮี			HUAI HI	733.03
0228	หัวน้ำยาม			HUAI NAM YAM	1,739.37
0229	หัวน้ำอุ้น			HUAI NAM UN	3,569.07
0230	หัวน้ำขาว			HUAI THUAI	799.43
0231	แม่น้ำอิงส่วนที่ 8			EIGHT PART OF MAE NAM KHONG	1,137.89
0232	น้ำทุ้ง			NAM PHUNG	835.97
0233	หัวน้ำด้า			HUAI NAM DAM	2,671.65
0234	แม่น้ำอิงส่วนที่ 9	NINTH PART OF MAE NAM KHONG	459.82		
0235	หัวน้ำงิ้ว	HUAI BANG SAI	1,395.32		
0236	หัวน้ำมุก	HUAI MUK	807.28		
0237	หัวน้ำฮี	HUAI BANG I	1,347.57		
0238	แม่น้ำอิงตอนล่าง	LOWER PART OF MAE NAM KHONG	3,418.73		
รวม 37 ลุ่มน้ำสาขา				87,188.89	

- สำรวจน้ำฝน 1 สถานี
- สำรวจระดับน้ำ 4 สถานี
- สำรวจปริมาณน้ำ 2 สถานี
- สำรวจตะกอน 1 สถานี



ลุ่มน้ำโขง



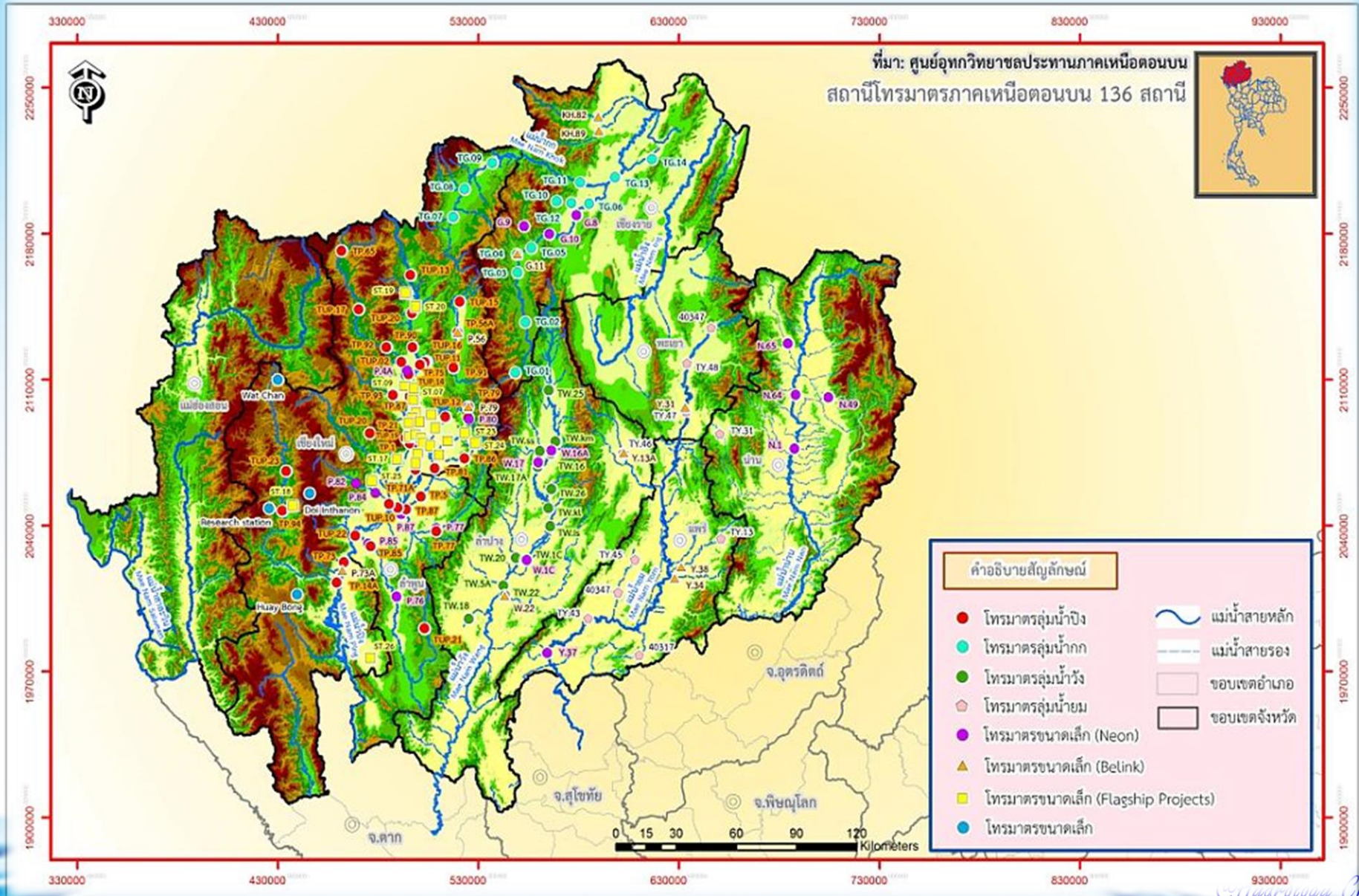
รหัสลุ่มน้ำหลัก	ชื่อลุ่มน้ำหลัก	รหัสลุ่มน้ำ	สาขา	ชื่อลุ่มน้ำสาขา	พื้นที่ลุ่มน้ำ (ตร.กม.)
02	MAE NAM KHONG	0202	แม่น้ำโขงตอนบน	UPPER PART OF MAE NAM KHONG	1,108.53
		0203	น้ำแม่เงิน	NAM MAE CHAN	1,196.62
		0204	แม่น้ำโขงตอนบน	UPPER PART OF MAE NAM ING	909.74
		0205	แม่น้ำโขงตอนกลาง	MIDDLE PART OF MAE NAM ING	2,195.97
		0206	น้ำแม่จาง	MAE NAM PHUNG	1,083.68
		0207	แม่ลาว	MAE LAO	1,248.10
		0208	แม่น้ำโขงตอนล่าง	LOWER PART OF MAE NAM ING	1,700.99
		0209	แม่น้ำโขงส่วนที่ 2	SECOND PART OF MAE NAM KHONG	488.45
		0210	แม่น้ำโขงส่วนที่ 3	THIRD PART OF MAE NAM KHONG	679.97
		0211	น้ำแม่จาง	NAM SAN	623.63
		0212	น้ำแม่จาง	NAM SAN	561.46
		0213	แม่น้ำโขงส่วนที่ 4	FOURTH PART OF MAE NAM KHONG	817.25
		0214	น้ำแม่จาง	HUAI NAM PUAN	1,048.70
		0215	แม่น้ำโขงตอนล่าง	LOWER PART OF MAE NAM LOE	2,915.64
		0216	แม่น้ำโขงส่วนที่ 5	FIFTH PART OF MAE NAM KHONG	1,737.74
		0217	น้ำแม่จาง	HUAI NAM BOM	1,083.74
		0218	น้ำแม่จาง	NAM MONG	2,678.82
0219	แม่น้ำโขงส่วนที่ 6	SIXTH PART OF MAE NAM KHONG	622.85		
0220	น้ำแม่จาง	NAM SLAI	1,331.40		
0221	น้ำแม่จาง	HUAI LUANG	3,444.17		
0222	น้ำแม่จาง	HUAI DAN	692.26		
0223	แม่น้ำโขงส่วนที่ 7	SEVENTH PART OF MAE NAM KHONG	2,342.79		
0224	แม่น้ำโขงตอนบน	UPPER PART OF MAE NAM SONGKHIRAM	3,309.82		
0225	น้ำแม่จาง	LOWER PART OF MAE NAM SONGKHIRAM	3,177.47		
0226	น้ำแม่จาง	HUAI KHONG	702.12		
0227	น้ำแม่จาง	HUAI HI	713.05		
0228	น้ำแม่จาง	HUAI NAM YAM	1,719.37		
0229	น้ำแม่จาง	HUAI NAM UN	3,569.07		
0230	น้ำแม่จาง	HUAI THUAI	799.43		
0231	แม่น้ำโขงส่วนที่ 8	EIGHT PART OF MAE NAM KHONG	1,137.39		
0232	น้ำแม่จาง	NAM PHUNG	815.97		
0233	น้ำแม่จาง	HUAI NAM KAM	2,671.65		
0234	แม่น้ำโขงส่วนที่ 9	NINTH PART OF MAE NAM KHONG	459.82		
0235	น้ำแม่จาง	HUAI BANG SAI	1,395.32		
0236	น้ำแม่จาง	HUAI MUK	807.28		
0237	น้ำแม่จาง	HUAI BANG I	1,247.97		
0238	แม่น้ำโขงตอนล่าง	LOWER PART OF MAE NAM KHONG	3,418.75		
รวม 37 ลุ่มน้ำสาขา					57,188.89

- สำรองน้ำฝน
- สำรองระดับน้ำ
- สำรองปริมาณน้ำ
- สำรองตะกอน
- สถานี 2 สถานี
- สถานี 2 สถานี
- สถานี 1 สถานี

@Hydrology Chiang Mai



สถานีโทรมาตรภาคเหนือตอนบน



Chiang Mai

สถานีโทรมาตรขนาดเล็ก

- สำรวจ จำนวน 123 สถานี (ปีน้ำ 61)

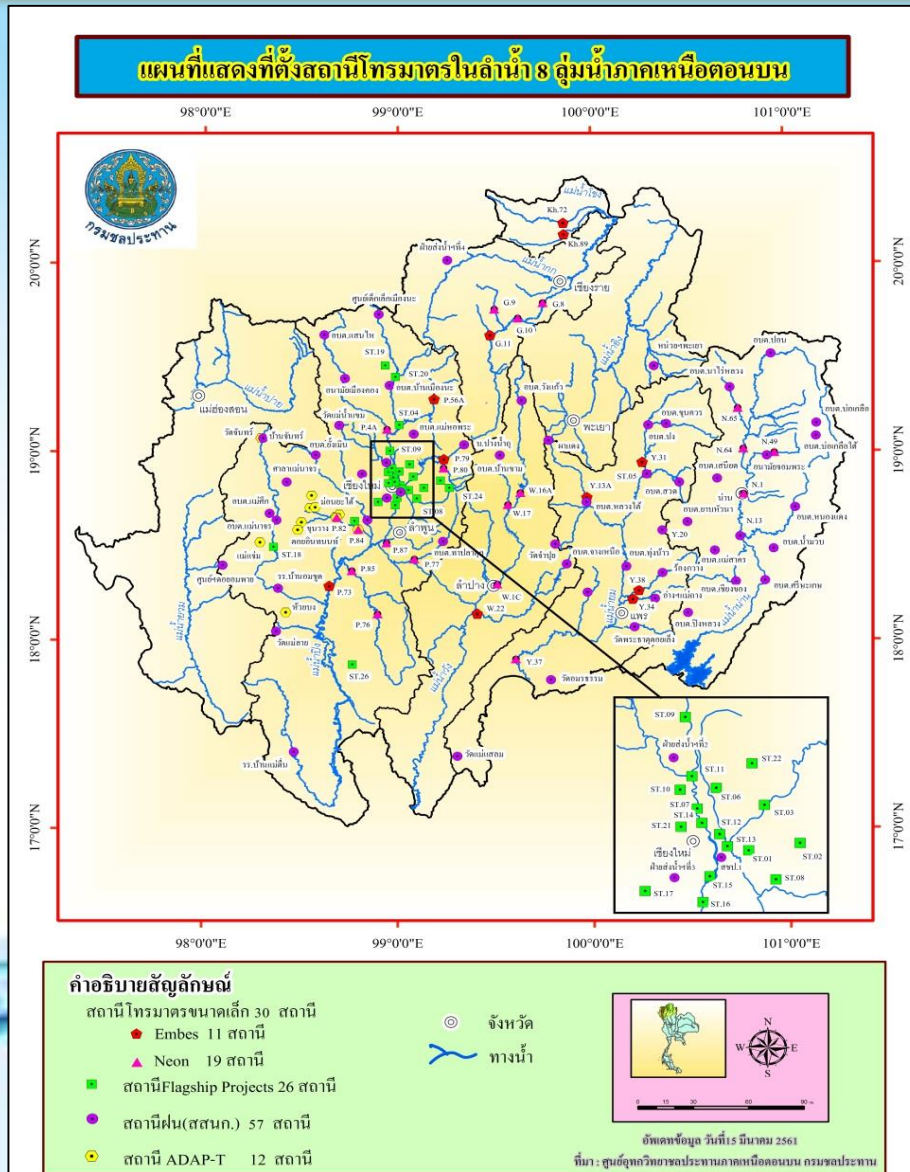
โทรมาตรภายใต้โครงการฯ



Unitdata 127 Sta. (19 Sta.)



Embes 200 Sta. (11 Sta.)



ฝน (สสนก.) (55 Sta.)



ADAP-T (12 Sta.)

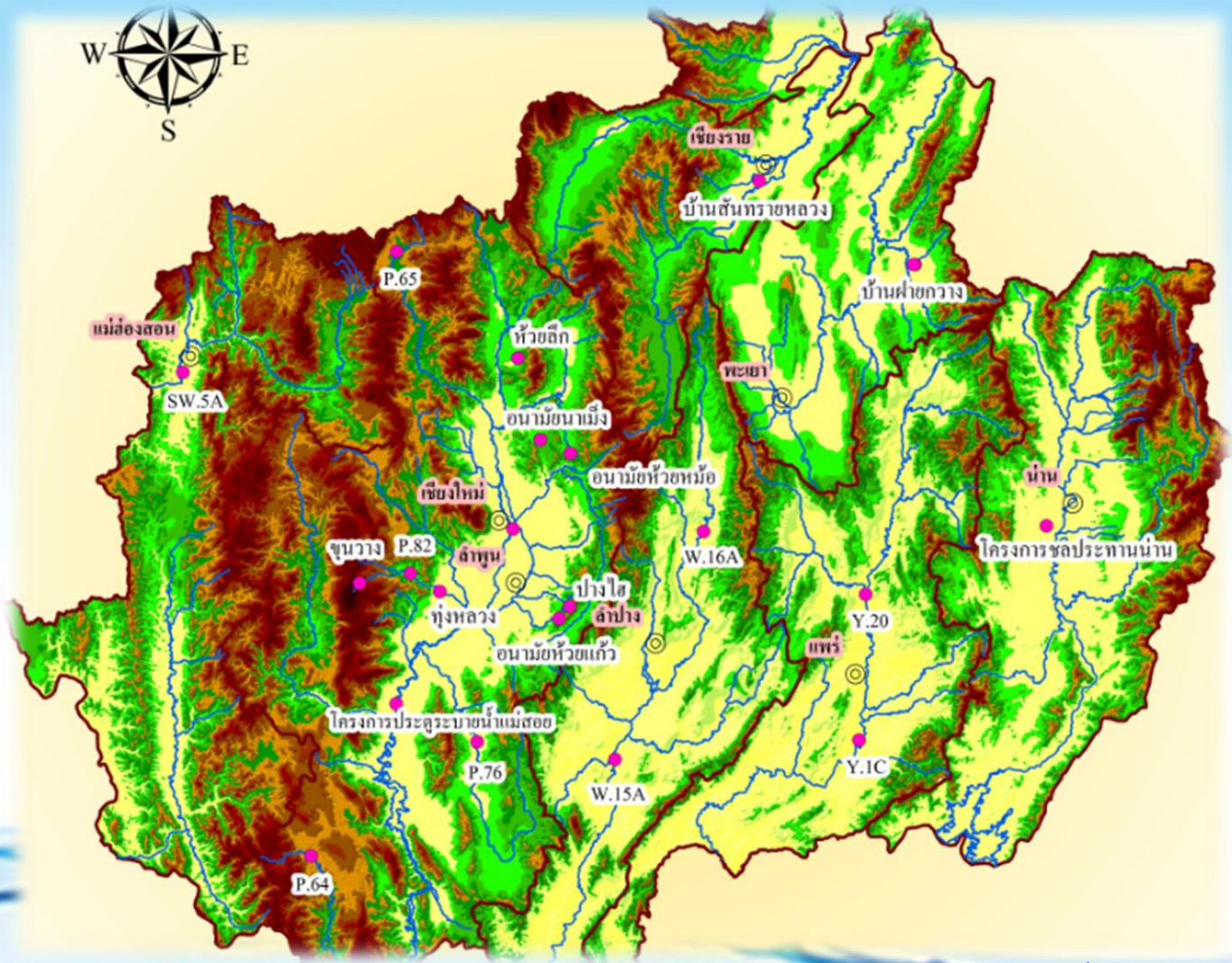


Flagship (26 Sta.)

@Hydrology Chiang Mai

สถานีสำรวจอุตุ-อุทกวิทยา

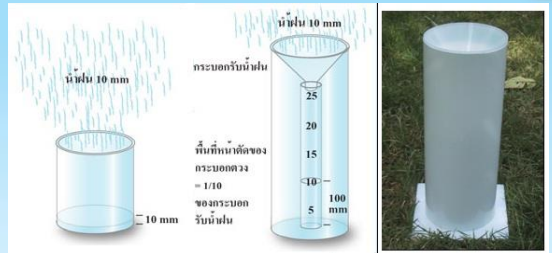
- สำรวจน้ำฝนรายวัน 30 สถานี (ปีน้ำ 61)





สถานีสำรวจอุตุ-อุทกวิทยา

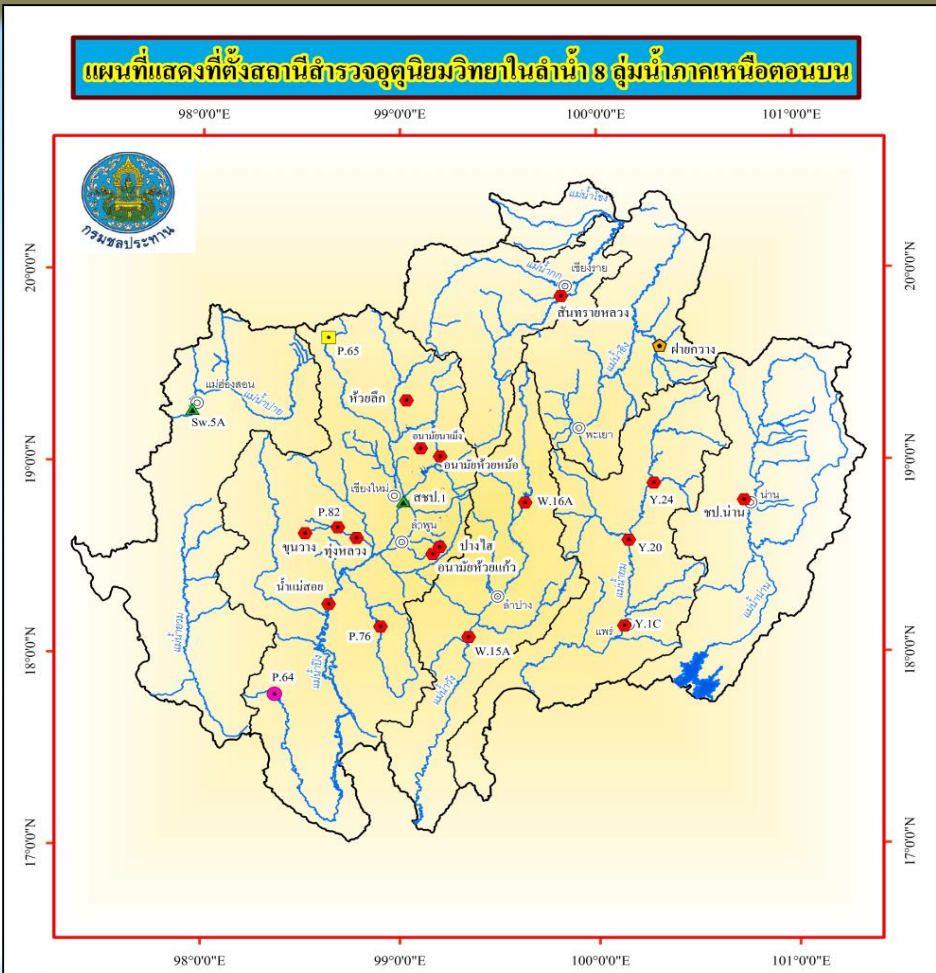
- สำรวจ จำนวน 30 สถานี (ปีน้ำ 61)



หม้อวัดน้ำฝนธรรมดา



หม้อวัดน้ำฝนอัตโนมัติ



คำอธิบายสัญลักษณ์

- สถานีวัดน้ำฝน 17 สถานี
- 🏠 สถานีวัดน้ำฝน, การระเหย 1 สถานี
- 🏡 สถานีวัดน้ำฝน, อุณหภูมิผิวพื้น 1 สถานี
- 🌸 สถานีวัดน้ำฝน, อุณหภูมิผิวพื้น, การระเหย 1 สถานี
- 📍 สถานีวัดน้ำฝน, อุณหภูมิผิวพื้น, การระเหย, กระแสลมพื้นผิว 2 สถานี

จังหวัด (Province)
ทางน้ำ (Waterway)

อัตราขยายจุด วันที่ 15 มีนาคม 2561

ที่มา: ศูนย์อุทกวิทยาของประเทศไทยภาคเหนือตอนบน กรมชลประทาน



ภาชนะระเหย



อุณหภูมิตั้งสูงสุด-ต่ำสุด



เครื่องวัดกระแสลม

@Hydrology Chiang Mai

สถานีอุทกวิทยาสำรวจระดับน้ำ 77 สถานี

- สำรวจระดับน้ำ 3 เวลา 15 สถานี
- สำรวจระดับน้ำ 24 เวลา 62 สถานี

(ปีน้ำ 61)



@Hydrology Chiang Mai

• สถานีอุทกวิทยาสำรวจปริมาณน้ำ 65 สถานี
(ปีน้ำ 61)

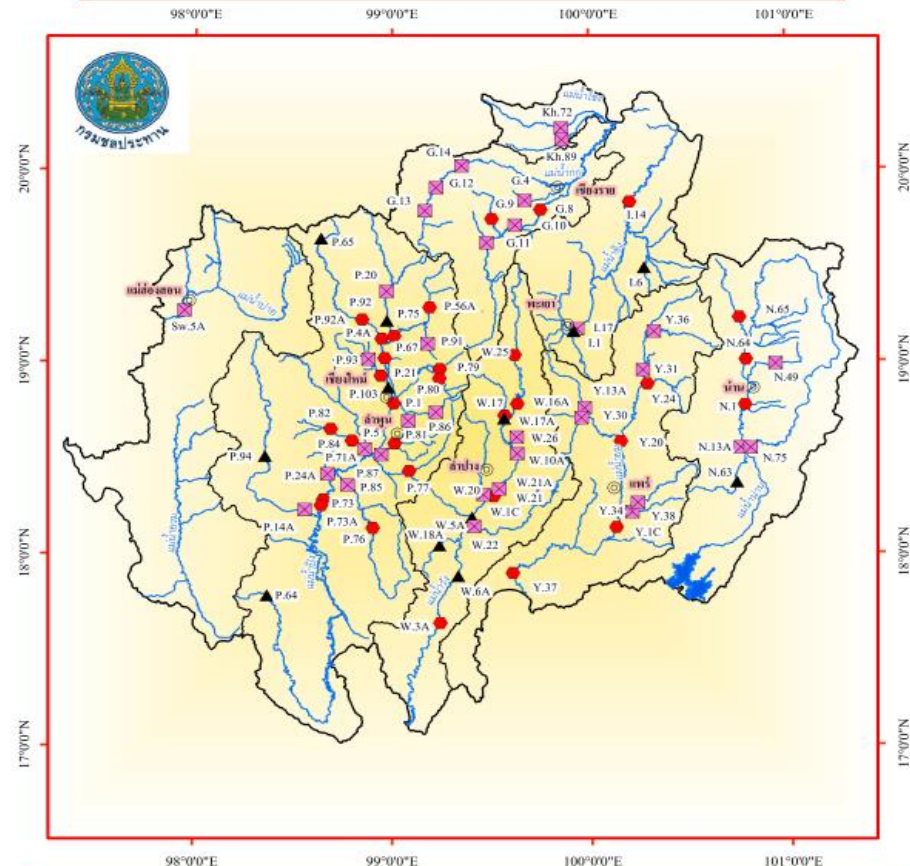


@Hydrology Chiang Mai

- สถานีอุทกวิทยาสำรวจตะกอน 36 สถานี (หน้า 61)



แผนที่แสดงที่ตั้งสถานีสำรวจอุทกวิทยาในลำน้ำ 8 คู่มวกภาคเหนือตอนบน



คำอธิบายสัญลักษณ์

- ▲ สถานีสำรวจระดับน้ำ 12 สถานี
- ⊠ สถานีสำรวจระดับน้ำ, ปริมาณน้ำ 34 สถานี
- สถานีสำรวจระดับน้ำ, ปริมาณน้ำ, ตะกอน 32 สถานี
- ◎ จังหวัด
- ~ ทางน้ำ



จัดทำข้อมูล วันที่ 15 มีนาคม 2561

ที่มา: ศูนย์อุทกวิทยาและทรัพยากรภาคเหนือตอนบน กรมชลประทาน

สรุปสถานีสำรวจอุทกวิทยา (ปีน้ำ 61)

- สถานีสำรวจระดับน้ำ 9 สถานี
 - สำรวจระดับน้ำ & ปริมาณน้ำ 32 สถานี
 - สำรวจระดับน้ำ & ปริมาณน้ำ & ตะกอน 36 สถานี
- รวม 77 สถานี

ตารางสรุปจำนวนสถานีสำรวจทางอุทกวิทยา ประจำปีนี้ 2561 (หน่วยสำรวจอุทกวิทยาเคลื่อนที่รายจังหวัด)

หน่วยสำรวจอุทกวิทยาเคลื่อนที่	ระดับน้ำ			สำรวจปริมาณน้ำ	สำรวจตะกอน	สำรวจรูปตัด	ปริมาณฝน
	3,5 เวลา	24 เวลา	รวม				
จังหวัดเชียงใหม่	3	16	19	16	13	19	10
จังหวัดลำพูน	1	14	15	13	8	15	3
จังหวัดลำปาง	1	14	15	12	5	15	2
จังหวัดแพร่-พะเยา	3	8	11	8	4	11	4
จังหวัดน่าน	3	5	8	6	3	8	1
จังหวัดเชียงราย	3	5	8	9	3	8	1
จังหวัดแม่ฮ่องสอน	1	-	1	1		1	1
ไตรมาส 123 St.							
รวม			77	65	36	77	22



โครงสร้าง อัตรากำลัง

อัตรากำลังปีงบประมาณ 2561 รวม 76 อัตรา

ข้าราชการ = 5 อัตรา ลูกจ้างประจำ = 18 อัตรา

พนักงานราชการ = 10 อัตรา ลูกจ้างชั่วคราว = 43 อัตรา



นายสมคิด สะภาคำ

ผู้อำนวยการศูนย์อุทกวิทยาชลประทานภาคเหนือตอนบน



นางพัฒนา สวามิวัตต์

งานบริหาร

- งานบริหารทั่วไป จำนวน 9 อัตรา
- หน่วยงานบริหารทั่วไป = 1 อัตรา
 - หน่วยงานธุรการ = 4 อัตรา
 - หน่วยงานการเงิน - พัสดุ = 4 อัตรา



นายสายชล เกตุเพชร

ฝ่ายปฏิบัติการอุทกวิทยา

- ฝ่ายปฏิบัติการสำรวจอุทกวิทยา จำนวน 50 อัตรา
- ฝ่ายปฏิบัติการสำรวจอุทกวิทยา = 1 อัตรา
 - หน่วยงานสำรวจอุทกวิทยา
 - หน่วยสำนักงาน = 8 อัตรา
 - หน่วยภาคสนาม = 37 อัตรา
 - หน่วยงานก่อสร้างและบำรุงรักษา = 4 อัตรา



นายปรีชา แยมเย็น

ฝ่ายวิเคราะห์และประมวลสถิติ

- ฝ่ายวิเคราะห์และประมวลสถิติ จำนวน 13 อัตรา
- ฝ่ายวิเคราะห์และประมวลสถิติ = 1 อัตรา
 - หน่วยงานวิเคราะห์อุทกวิทยา = 3 อัตรา
 - หน่วยประมวลสถิติ = 4 อัตรา
 - หน่วยคำนวณปริมาณน้ำ = 3 อัตรา
 - หน่วยวิเคราะห์ตะกอน = 2 อัตรา



นายสรายุทธ ยะแบน

ฝ่ายติดตามและวิเคราะห์สถานการณ์น้ำ

- ฝ่ายติดตามและวิเคราะห์สถานการณ์น้ำ จำนวน 3 อัตรา
- ฝ่ายติดตามและวิเคราะห์สถานการณ์น้ำ = 1 อัตรา
 - หน่วยติดตามสถานการณ์น้ำ = 2 อัตรา



จบการนำเสนอ



ศูนย์อุทกวิทยาชลประทานภาคเหนือตอนบน(เชียงใหม่)

สำนักบริหารจัดการน้ำและอุทกวิทยา

กรมชลประทาน